

5. Lindenberg Ådal og Romdrup Ådal

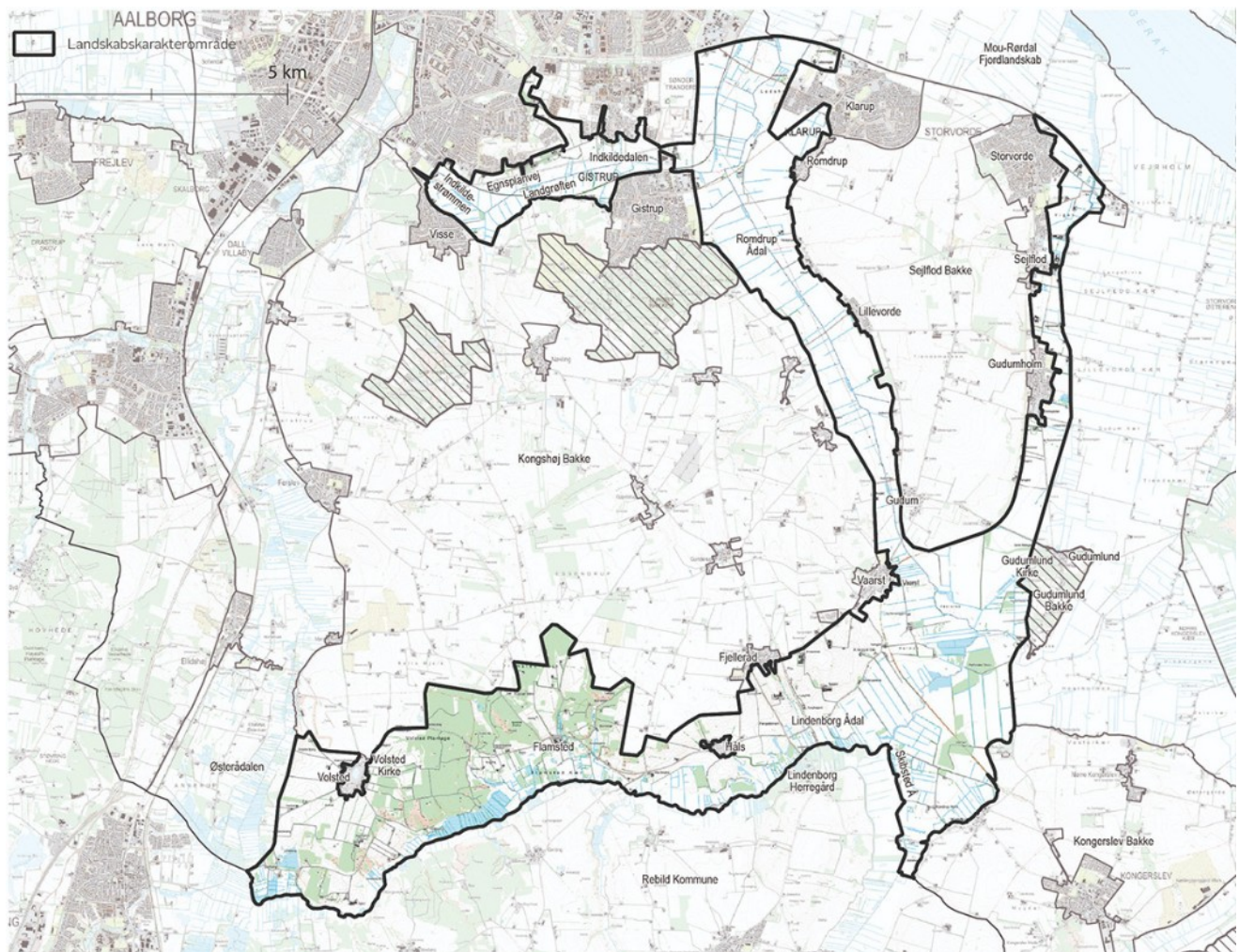
Beliggenhed

Lindenberg Ådal og Romdrup Ådal samt Indkildedalen ligger sydøst for Aalborg. Langs Lindenberg Ådals tunneldalstrækning i syd er området afgrænset ovenfor bakkekanten og af kommunegrænsen til Rebild Kommune ved åen. Hvor ådalen løber i marint forland, er området afgrænset af bakkefoden til karakterområderne Sejflod Bakke, Kongerslev Bakke, Gudumlund Bakke og Kongshøj Bakke. Øst for Lindenberg Ås nordlige forløb afgrænses området af Mou Kystlandskab. Karakterområdet adskiller sig fra omgivelserne med sine langstrakte dalforløb omkring åerne.

Landskabskarakter

Karakterområdet er mod syd (tunneldalen) præget af et varieret dallandskab med en bred, ekstensivt udnyttet dalbund og stejle, furede og ofte skovklædte dalsider. Hvor åen løber i marint forland, er den præget af landbrugsprægede arealer og et udrettet åforløb. Mens ådalen mod syd opleves uforstyrret, er de nordlige områder præget af højspændingsledninger og nærhed til Aalborgs sydlige bykant.

Landskabet har en overvejende middel skala med åbne kig langs med dalene, og karakteren er middel sammensat.





Lindenberg Ådal, set fra Flamstedvej. Her fremstår ådalen med ekstensive arealer.



Det åbne område hvor åerne deler sig, set fra Vaarstvej i retning af Gudumlund og Gudumlund Kirke.

Strategiske mål

Beskytte

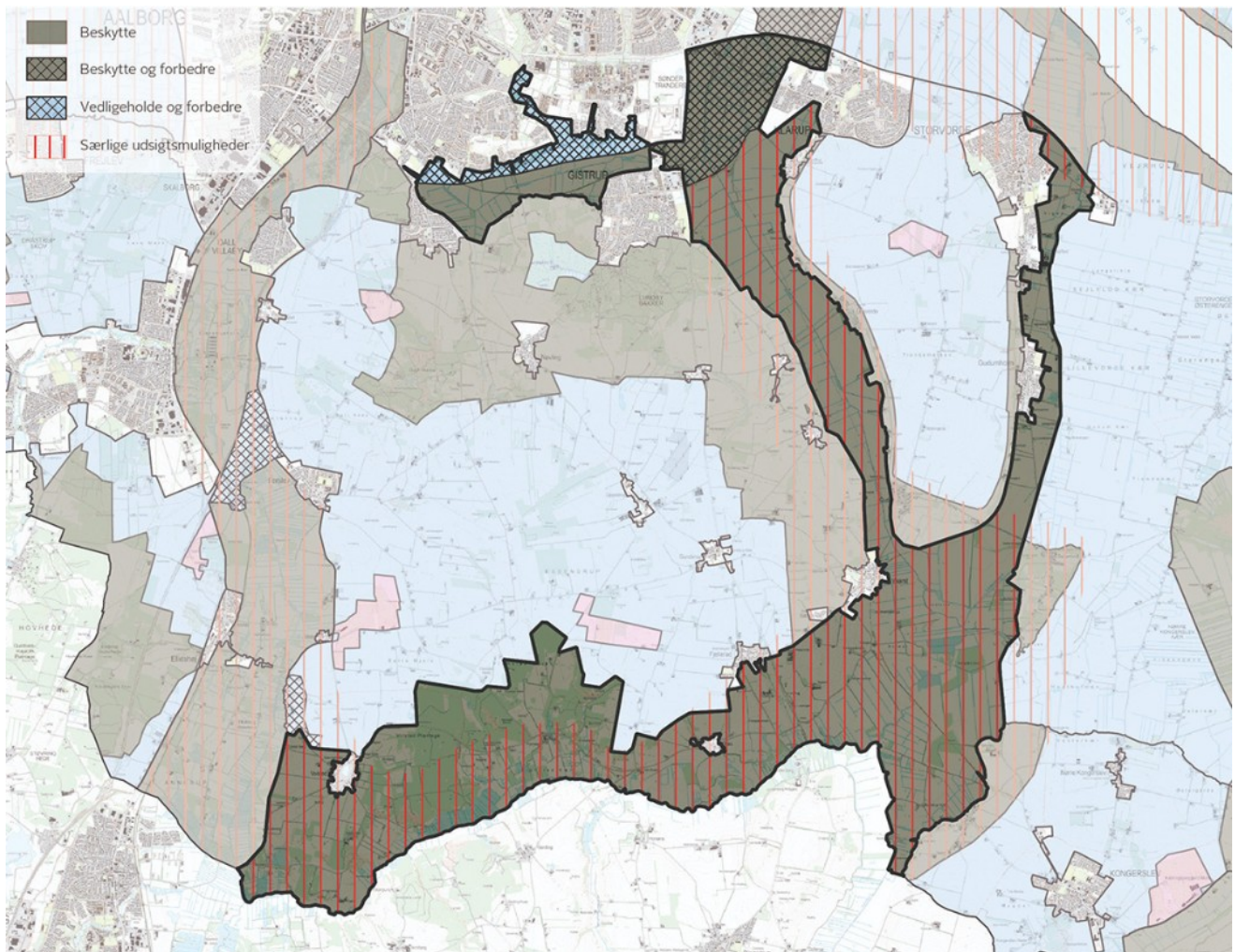
Hele karakterområdet har fået det strategiske mål *beskytte*. Landskabet er her vurderet særligt karakteristisk eller karakteristisk og er ligeledes oplevelsesrigt landskab. Beskyttelsesmålsætningen betyder, at landskabskarakteren bør beskyttes, og ændringer kun bør ske, hvis det medvirker til at sikre eller forbedre landskabskarakteren og de visuelle oplevelsesmuligheder i området. Den bynære del af Romdrup Ådal har yderligere en målsætning om at *forbedre*, da området er vurderet i dårlig tilstand.

Vedligeholde

Den nordlige del af Indkilledalen har fået det strategiske mål *vedligeholde*. Her er området vurderet karakteristisk og i dårlig tilstand, hvilket giver en skærpet målsætning om at forbedre landskabets karakter. Den bynære del af Indkilledalen har yderligere en målsætning om at *forbedre*, da området er vurderet i dårlig tilstand.

Særlige udsigtsmuligheder

Områdets særlige udsigtsmuligheder er sårbare over for tekniske anlæg, markant bebyggelse, større byudviklingsområder og store ændringer i arealanvendelse, som kan forringe udsigterne væsentligt.



Anbefalinger

Landskab

Lindensborg Ådal bør i den sydlige del beskyttes og styrkes. Her bør der lægges vægt på at undgå tilgroning og at engområderne afgræsses og naturplejes. De furede skråninger rummer store værdier landskabeligt og bør ligeledes plejes og styrkes som ekstensive overdrevarsarealer.

De landbrugsprægede områder langs åernes nordlige strækninger kan omlægges til mere ekstensive arealer, hvilket vil forbedre den landskabelige oplevelse af ådalsstrækningerne.

Landskabeligt bør de bynære områder af Romdrup Ådal og Indkilledalen, der begge i dag er noget forstyrret af tekniske anlæg, infrastruktur og nærhed til Aalborgs sydlige bykant, søges forbedret, idet disse landskaber repræsenterer store rekreative værdier og potentielle nye rekreative værdier. Områderne bør forbedres landskabeligt og visuelt, og de bør tænkes ind i en sammenhængende grøn ring af landskaber omkring Aalborg by.

Natur

De lavtliggende engarealer samt overdrevarsarealer på skråningerne omkring Lindensborg Å bør styrkes og bevares. Alle ådalene kan styrkes med mere natur og afgræssede arealer frem for intensivt landbrug.

Bebyggelse

Ådalslandskaberne bør så vidt muligt friholdes for byggeri og anlæg.

Bebyggelse bør begrænses til de eksisterende byområder, der er beliggende i kanten af karakterområdet samt i Aalborgs bykanter.

Kulturhistorie

Kulturhistorien omkring de udgravede kanaler og det tidligere industrielle miljø ved Gudumholm og Gudumlund samt de tilhørende afvandingsprojekter bør bevares og formidles.

Skov

Der bør ikke plantes skov i området.

Klima/Vandprojekter

Mindre vandprojekter kan indpasses i området under hensyntagen til landskabets karakter.

Området egner sig som udgangspunkt ikke til større vandprojekter. Ådalene bør sikres som større sammenhængende kulturlandskaber, hvor landskabets form kan erkendes. Hvor der naturligt har ligget søer i området, kan disse dog genoprettes som kulturhistoriske spor i landskabet.

Vandprojekter kræver en konkret vurdering, hvor de landskabelige interesser vejer betydeligt, herunder indpasning i landskabet, påvirkning af naturen og den rekreative brug af landskabet.

Tekniske anlæg

Området bør friholdes for tekniske anlæg, navnlig i den sydlige del af Lindenberg Ådal, hvor området fremstår med særlige naturværdier.

I Romdrup Ådal og i Indkilledalen er der højspændingsledninger. Disse områder er i nogen grad påvirket af nærheden til Aalborgs bykant. Områderne er væsentlige landskaber, der repræsenterer store rekreative og visuelle muligheder tæt på Aalborg, hvorved de bør friholdes for yderligere tekniske anlæg, større infrastrukturanlæg og bebyggelse.

Områderne kan forbedres landskabeligt ved, at de tekniske anlæg reduceres.



Beskrivelse

Geologi

Den sydlige del af Lindenberg Ådal er en tunneldal fra istiden. Her har vandmasser strømmet under isen og gravet sig ned i terrænet. Undergrundens kridtlag er stedvist blotlagt i skrænterne.

I områdets nordlige del løber Romdrup Å og Lindenberg Å i det lavtliggende kystlandskab af marint forland. I Indkilledalen løber Indkildestrømmen og Landgrøften. Fra syd løber Skibsted Å sammen med Lindenberg Å.

Indkilledalen var en fjordarm i Stenalderhavet, der forbandt Østerådal med det smalle sund i Romdrup Ådal. Lindenberg Ådal var ligeledes i den sydlige del en fjordarm, hvor Stenalderhavet trængte ind og har været medvirkende til at forme landskabet, mens åens nordlige del var dækket af havet.

Lindenberg Å har i den sydlige del et overvejende ureguleret forløb, mens alle åerne på de øvrige strækninger er reguleret og rettet ud. Både åer og de udbredte lavbundsområder i dalene er præget af den kalkholdige undergrund med flere kilder. Jordbunden i den sydlige dalbund er overvejende ferskvandssand med smeltevandssand på dalsiderne. I de nordlige dele er jordbunden præget af sandbund.

Karaktergivende strukturer

Landskabets overordnede karakter har sin oprindelse i samspillet mellem dyrkningsjorden og de lavtliggende engområder, hvor engene i dallandskaberne har været en vigtig ressource som græsningslandskab. Dette samspil kan ikke tidsfæstes til en bestemt periode. Området kan opdeles i fire

hovedstrøg: Den sydlige del af Lindenberg Ådal, den nordlige del af Lindenberg Ådal, Romdrup Ådal og Indkilledalen. Kommunegrænsen til Rebild Kommune løber i Lindenberg Å, hvorved landskabskarakterområdet i den sydlige del kun består af halvdelen af ådalen. Området bør derved forvaltes i samspil med nabokommunen.

Lindenberg Ådals sydlige del er kendetegnet ved en bred, forholdsvis ekstensivt udnyttet ådal med enge og et overvejende ureguleret åløb. Dalsiderne er stejle med furede skrænter samt erosionsdale og med skovområder, vekslende mellem stedvise opdyrkede marker og overdrevsarealer. Dalbunden er stort set uden bebyggelse. På dalsiderne og ovenfor kanten ligger byerne Volsted, Flamsted, Håls, Fjellerad og Vaarst som karakteristiske randlandsbyer. Der er yderligere spredtliggende ejendomme på dalsiderne. Landskabet har en naturpræget karakter, der opleves uforstyrret fra de omgivende landskaber.

I Lindenberg Ådals nordlige del er åløbet udrettet og omgivet af intensivt opdyrkede landbrugsarealer, der fortsætter videre i nabokarakterområdet Mou-Rørdal Fjordlandskab. Området opleves i kontrast til Sejflod Bakke, der rejser sig mod vest. Området er præget af spredt bebyggelse og byerne Gudumholm, Sejflod og Storvorde der ligger i tilknytning til ådalsforløbet.

Romdrup Å er udrettet og løber i en smal ådal mellem Sejflod Bakke og Kongshøj Bakke. Området er intensivt dyrket og i nogen grad forstyrret af en højspændingsledning på langs af dalstrøget. I områdets nordlige del ligger en transformatorstation. Området er stort set uden bebyggelse og træbeplantning. Området støder op til byerne Gudum, Lillevorde, Romdrup og Klarup mod øst og Vaarst og Gistrup mod vest.

Indkilledalen fremstår som et åbent, bredbundet og næsten ubebygget dallandskab, omgivet af den tydeligt markerede Kongshøj Bakke mod syd og Aalborgs bykant mod nord. Området fremstår med intensivt dyrkede marker. Området er påvirket af en højspændingsledning langs med dalen og af infrastruktur anlæg ved Egnspanvej og jernbaneforbindelsen, der giver området et teknisk præg. Nærheden til Gistrups bykant giver også området et bymæssigt præg. Herudover er dalen et væsentligt bynært landskab til Gistrup og Aalborg syd.

Kulturhistorie

Lindenberg Ås nordlige del har indgået i et gravet kanalsystem, der har afvandet de tidligere flade, sumpede arealer og fungeret som en del af et industrielt miljø omkring udnyttelse af skrivekridt ved Gudumholm og fabrikken ved Gudumlund. Åen har også fungeret som transportvej til Limfjorden.

Herregårdslandskabet til Lindenberg Herregård i Rebild Kommune har tilknytning til karakterområdet.

Volsted landsby er en stjerneudskiftet landsby i områdets sydvestlige del. Byen er en fortelandsby med bebyggelserne placeret omkring en stor åben landsbyforde med gadekær. Volsted Kirke ligger lidt trukket væk fra landsbyen mod nordøst, hvor terrænet hæver sig.

Tekniske anlæg

Romdrup Ådal og Indkilledalen er påvirket af flere højspændingsledninger, der forløber gennem dalstrøgene. Der er ligeledes en påvirkning af landskaberne fra Aalborgs sydlige bykant med store bebyggelser i bykanten og større infrastruktur anlæg.

Rumlig oplevelse

De brede, flade dalbunde med tydeligt afgrænsede dalsider opleves som et stort sammenhængende og velafgrænset landskabsrum. Området er overvejende i en middel skala med en let sammensat karakter.

Dalområderne giver vide udsigter på langs af landskabsrummene, og området opleves velafgrænset. På grund af den overvejende åbne karakter og synsretning, ofte på langs af landskabsrummene, opleves landskabselementerne tydelige i landskabet. Dalstrøgene har tydelige visuelle afgrænsninger til nabokarakterområderne, men har - hvor disse er afgrænset ved dalfoden - store visuelle sammenhænge med nabokarakterområderne. Landskabet fremstår i den sydlige del uforstyrret, mens det i Romdrup Ådal og Indkilledalen er påvirket af højspændingsledninger og nærhed til Aalborgs, Gistrups og Klarups bykanter.

Udfordringer

Der er et generelt pres på byerne og landskaberne tæt på Aalborg for øget bosætning og byudvikling. Der er ligeledes et pres på de bynære landskaber, hvori der skal findes plads til mange nye anlæg og funktioner, samt velegnede rekreative muligheder.



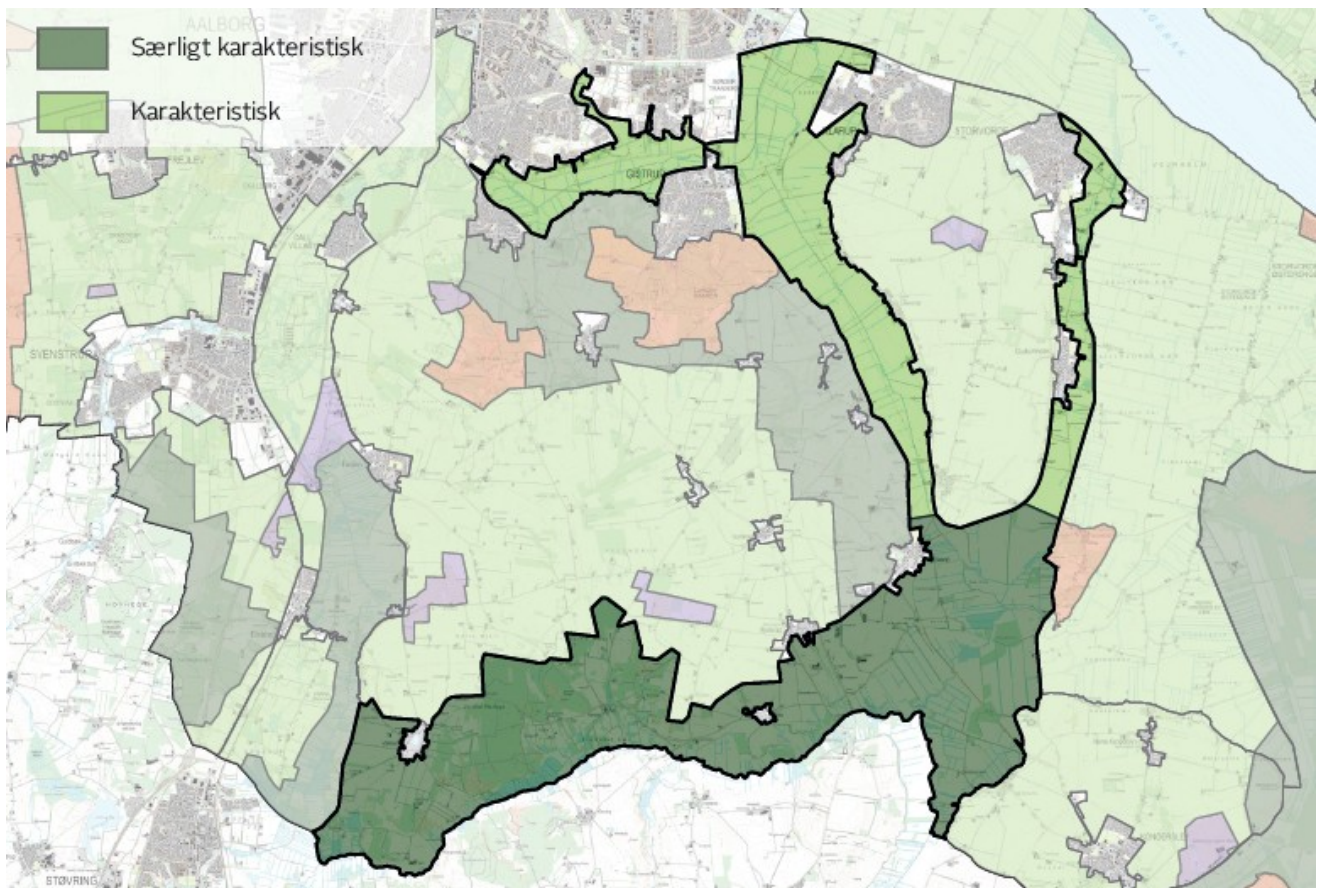
Karakterstyrke

Særligt karakteristisk

Den sydlige del af dalstrøget omkring Lindenborg Å fremstår særligt karakteristisk med områdernes ekstensive drift på den lavbundsprægede dalbund. Landskabskarakterens oprindelse som græsningslandskab ses tydeligt i landskabets karakter.

Karakteristik

I det øvrige dallandskab er landskabskarakteren karakteristisk. Her ses det mere kulturbetingede brug af landskaberne og de udrettede åløb.



Tilstand

God tilstand

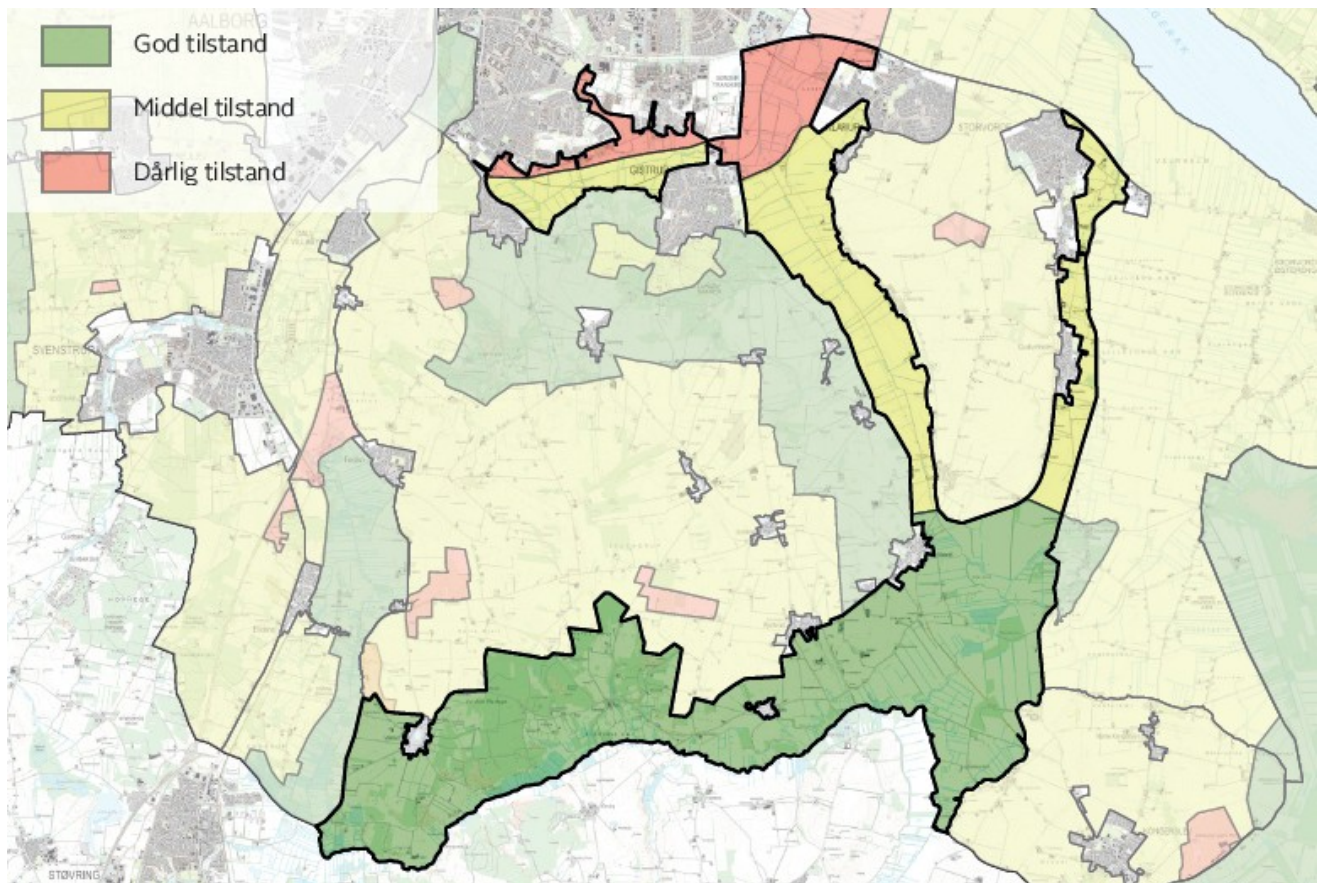
I den sydlige del er tilstanden af de karaktergivende elementer god, og området opleves uforstyrret af tekniske anlæg. Området er i vedligeholdelsesmæssig god tilstand.

Middel tilstand

Landskabskarakterens intakthed vurderes i den nordlige del af Lindensborg Ådal, i den midterste del af Romdrup Ådal og i den sydlige del af Indkilledalen som middel. Området er i nogen grad forstyrret af højspændingsledninger.

Dårlig tilstand

De nordligste dele af karakterområdet tæt på Aalborgs bykant opleves visuelt påvirket af både bykanten, af højspændingsledninger og af store infrastrukturanlæg og er på den baggrund vurderet i dårlig tilstand.



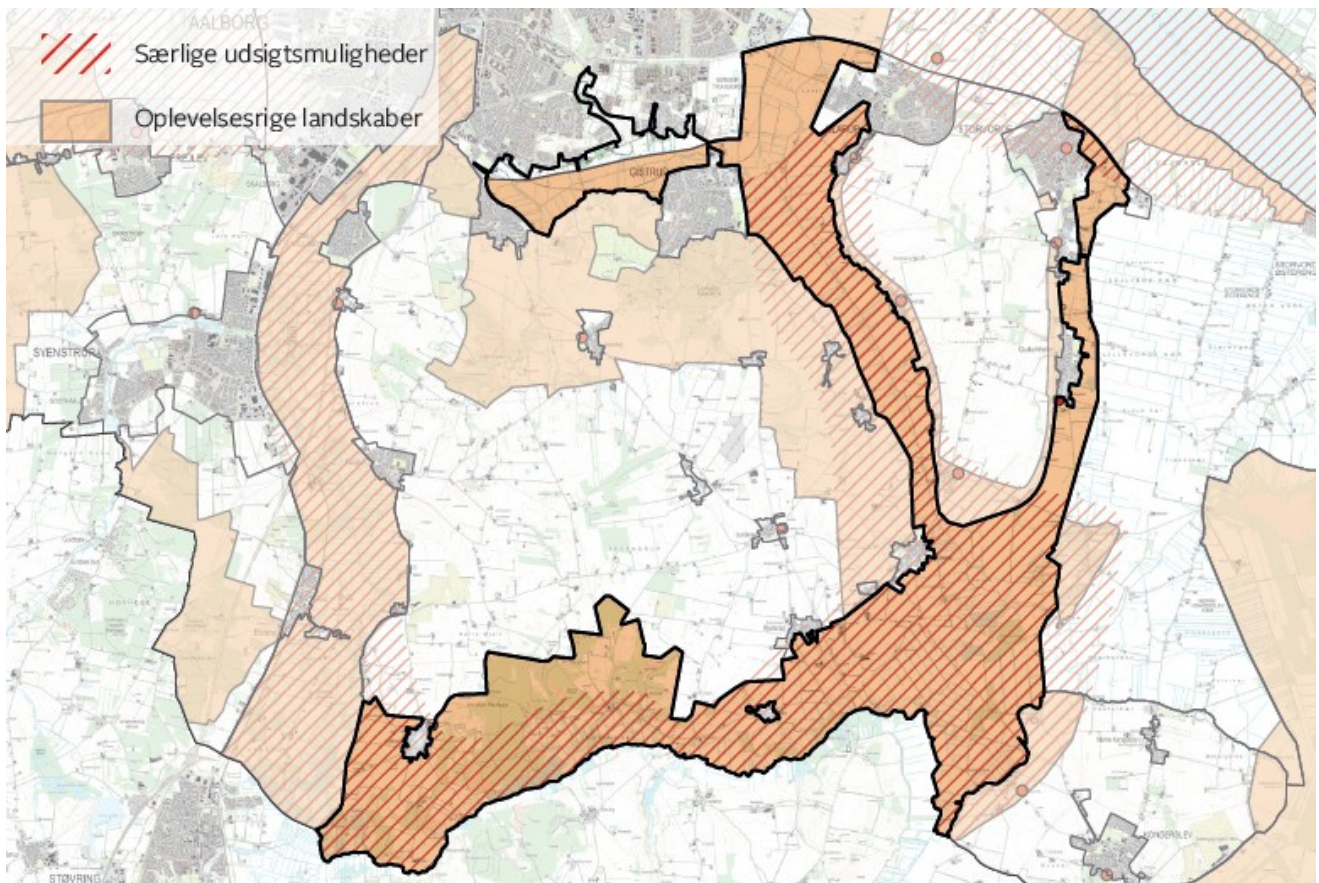
Oplevelsesmuligheder

Oplevelsesrige landskaber

Hele dallandskabet, på nær den nordlige, bynære del af Indkilledalen, er vurderet som oplevelsesrige landskaber. Oplevelsesværdierne knytter sig i høj grad til de geologiske fortællinger i området, men også til områdernes kulturhistoriske fortælleleværdi.

Særlige udsigtsmuligheder

Dallandskaberne, der er omgivet af højtliggende morænelandskaber og kridtøer, er præget af særlige udsigter fra de højtliggende arealer i karakterområdet og i de tilstødende nabokarakterområder. Der er ligeledes udsigter på langs af landskabsrummene.



Sårbarhed

Landskabet generelt

Dallandskaberne er som udgangspunkt sårbare. Det er fx de geologiske strukturer og de kulturbetingede anvendelser.

Sårbare områder

Dallandskaberne i Lindenberg Ådal og Romdrup Ådal er sårbare over for ændringer, der kan sløre landskabets geologiske og kulturhistoriske træk samt de visuelle oplevelser i dallandskaberne. Det er eksempelvis skovrejsning, byggeri og anlæg, samt arealanvendelse der ikke relaterer sig til landbrug eller natur. Områderne er ligeledes sårbare over for tilgroning.

Sårbare udsigter

Udsigterne og de visuelle samspil på tværs og på langs af dallandskaberne er sårbare over for elementer, der bryder udsigterne eller tager fokus fra dallandskabernes sammenhængende landskabsstrukturer.

